

INSPIRAÇÃO INTUIÇÃO TELEPATIA

1. ESTADO DO MÉDIUM NO FENÔMENO MEDIÚNICO

No momento que exerce a faculdade o médium pode permanecer no estado normal ou ficar num estado mais ou menos acentuado de crise.

Conforme o tipo de faculdade que possui, permanece com as percepções normais ou seu estado de percepção pode se tornar muito mais sensível.

Quando no estado normal é inspirativo ou **intuitivo**, quando no estado de crise adquire a forma de sonambulismo ou de êxtase.

Na inspiração e na **intuição** - Recebem o pensamento do Espírito e posteriormente com seu modo característico transmitem a mensagem.

O **sonambulismo** natural é um estado de independência do Espírito em que suas faculdades adquirem maior amplitude. A alma tem percepções que no estado normal se acham embotadas.

O Estado de **êxtase** é um sonambulismo mais apurado. A alma do extático ainda é mais independente.

Nos estados de sonambulismo e de êxtase, a própria alma do médium pode comunicar-se, constituindo isto o fenômeno chamado animismo.

ESTADO	FREQUÊNCIA DE ONDAS CEREBRAIS	CARACTERÍSTICAS	
		FÍSICAS	MENTAIS
BETA	14 – 28 Ciclos/Segundo	Tensão Hiperatividade Agitação Alto metabolismo	Vigília Excitação Inquietude pensamento irrequieto Inspiração
ALFA	08 – 14 Ciclos/Segundo	Consciência passiva relaxamento profundo Meio dormindo Meio acordado Estado de criação Estado de calma	Alerta Serenidade Pré-sonolência Tranquilidade Estado de Consciência Criatividade Intuição
TETA	04 – 08 Ciclos/Segundo	Sem percepção Semi-Inconsciência Estado Noúrico	Sonolência Semi-Inconsciência Meditação profunda Sonambulismo
DELTA	0 – 04 Ciclos/Segundo	Sono profundo Inconsciência	Sono profundo Concentração profunda União à consciência cósmica Êxtase

2. INSPIRAÇÃO

Na inspiração a intervenção espiritual é bem menos perceptível, mais discreta; é um modo de o homem receber ajuda aparente do plano superior. São apenas idéias ou sugestões mentais desprovidas de sentimentos.

3. INTUIÇÃO

A intuição é semelhante à anterior, porém, a intervenção espiritual é bem mais acentuada; O espírito comunicante transmite suas **idéias ou sugestões mentais carregadas de sentimentos** ao encarnado que, entendendo-as, interpreta-as e as enuncia com suas próprias palavras.

4. TRANSMISSÃO DO PENSAMENTO

Tanto na inspiração como na intuição o que ocorre é a transmissão do pensamento, portanto, se efetuam pelo processo de comunicação telepática.

5. TELEPATIA E MEDIUNIDADE

ULTRAPASSA SEU ENTENDIMENTO

Na **telepatia** processada exclusivamente **entre os encarnados**, uma **vontade ativa transmite** os seus pensamentos a **outra vontade deliberadamente passiva recebe os pensamentos emitidos**, o que constitui num processo de transmissão mental diretamente de encarnado para encarnado.

Mas, **no caso da inspiração e da intuição telepática**, além de o médium deixar-se **“inspirar” por outro espírito desencarnado**, ele também **assenhoreia-se dos seus problemas venturosos ou aflitivos**, assim como, às vezes, recebe mensagem espiritual educativa que ultrapassa o seu entendimento ou concepção comum que tem da vida.

AJUSTE ESPIRITUAL

Na **telepatia** entre os encarnados, um **cérebro ativo envia ondas concêntricas** que são **captadas por outro cérebro receptor passivo**, porque ambos sintonizam-se à mesma faixa vibratória de transmissão mental.

Na **inspiração e principalmente na intuição telepática efetua-se pelo “ajuste perispiritual”** entre o espírito do médium e o desencarnado, em que o primeiro recebe diretamente a mensagem que deve transferir para o mundo material.

FATOS SUBORDINADOS AO MUNDO ESPIRITUAL

No caso de **pura telepatia entre os encarnados**, o fenômeno é subordinado exclusivamente aos acontecimentos do mundo físico,

enquanto que, no **intercâmbio telepático inspirativo e intuitivo com os espíritos desencarnados**, os médiuns **captam notícias inéditas do Além**, fazem previsões acertadas e muitas vezes expõem assuntos que, além de transcender aos seus próprios conhecimentos, ainda ultrapassam a concepção habitual dos frequentadores das sessões espíritas.

6. MECANISMOS DAS INSPIRAÇÕES

Na inspiração o médium não se afasta do corpo, precisa apenas sintonizar-se mentalmente com o espírito para receber telepaticamente a influência e transmiti-lá, sem se afastar do corpo, é totalmente consciente.

Na inspiração, ocorre a assimilação de correntes mentais que o espírito envia ao encarnado, ou seja, são apenas idéias ou sugestões mentais desprovidas de sentimentos.

É simplesmente uma influência telepática com plena consciência do médium, nada provando a origem mediúmica, mas reconhece-se que é uma influência estranha quando o assunto tratado está fora das cogitações do médium ou mesmo contrária seus pontos de vista.

7. MECANISMOS DAS INTUIÇÕES

Na intuição o médium também não se afasta do corpo, mas tem de sintonizar-se mentalmente e harmonizar-se vibratoriamente com o espírito para receber telepaticamente a influência estranha e posteriormente transmiti-lá.

Duas pessoas sintonizadas mentalmente estarão, evidentemente, com as mentes perfeitamente entrosadas e havendo entre elas harmonia vibratória se estabelecerá entre elas uma ponte magnética vinculando-as, imantando-as profundamente.

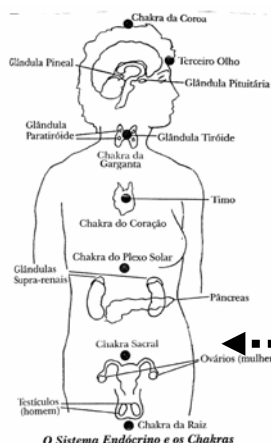
Os pensamentos e as sensações diferentes que o médium sente, deve-se ao jato de força mental e força vibratória que o espírito lança sobre o sistema nervoso do encarnado, ou seja, as idéias ou sugestões mentais vem carregadas de sentimentos, sensações, etc.

o médium recebe as idéias, interpreta-as e dá-lhes forma com suas próprias palavras.

Não raro o comunicante imprime **maior vigor à ação telepática pondo a mão no cérebro material, caracterizando** aí a chamada **mediunidade intuitiva**.

8. MI

As inc
fica unido



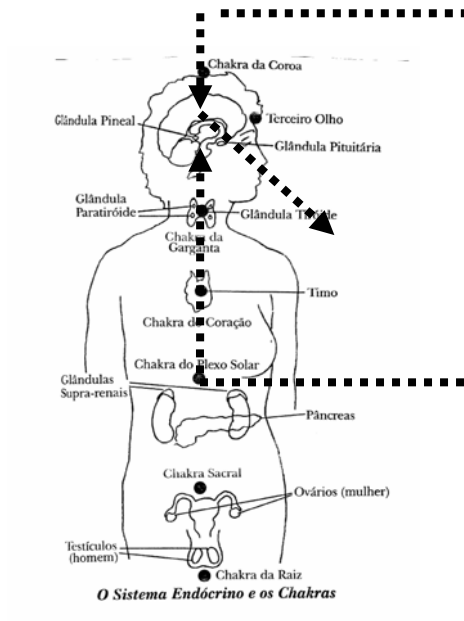
ORPORAÇÃO CONSCIENTE

pele fato de o espírito do médium afastar-se do corpo (ao qual
trair num estado de sonolência dito transe.

INSPIRAÇÃO

Na inspiração, ocorre a assimilação de correntes mentais que o espírito envia ao encarnado, ou seja, são apenas idéias ou sugestões mentais desprovidas de sentimentos.

INTUIÇÃO



HARMONIZAÇÃO MENTAL E VIBRATÓRIA

Na intuição o médium tem de sintonizar-se mentalmente e harmonizar-se vibratóriamente com o espírito para receber telepaticamente a influência estranha e posteriormente transmiti-lá.

Os pensamentos e as sensações diferentes que o médium sente, deve-se ao jato de força mental e força vibratória que o espírito lança sobre o sistema nervoso do encarnado, ou seja, as idéias ou sugestões mentais vem carregadas de sentimentos, sensações, etc.

O comunicante imprime maior vigor à ação telepática pondo a mão no cérebro material, caracterizando aí a chamada mediunidade intuitiva.

ASSIMILAÇÃO DE CORRENTES MENTAIS

O jacto de forças mentais do Instrutor Espiritual atua sobre a organização psíquica do médium, apoiando-se no plexo solar, se transformando em luminoso estímulo, que se estende pelos nervos, elevando-se ao sistema neuro-cerebrino, onde, do qual se derrama pela boca, em forma de palavras.

Frequentemente, a aproximação do benfeitor espiritual é sentida como doce excitação que produz um agradável calafrio, acompanhado de eriçamento da pele, isto deve-se ao jato de força mental daquele que lança sobre o sistema nervoso do encarnado.

9. ASSIMILAÇÃO DE CORRENTES MENTAIS

CORRENTES ELETROMAGNÉTICAS (NDM - Pág. 47)

Os veículos físicos apareciam quais se fossem correntes electromagnéticas em elevada tensão.

O Sistema nervoso, os núcleos glandulares e os plexos emitiam luminescência particular.

E justapondo-se ao cérebro, a mente surgia como esfera de luz característica, oferecendo em cada companheiro determinado potencial de radiação.

CORPO FÍSICO - MANIFESTAÇÃO TRANSITÓRIA DA ALMA

Em qualquer estudo mediúnico, não podemos esquecer que a individualidade espiritual, na carne, mora na cidadela atômica do corpo, formado por recursos tomados de empréstimo ao ambiente do mundo. Sangue, encéfalo, nervos, ossos, pele e músculos representam materiais que se aglutinam entre si para a manifestação transitória da alma, na Terra, constituindo-lhe vestimenta temporária, segundo as condições em que a mente se acha.

AMORTECIMENTO VIBRATÓRIO DO INSTRUTOR ESPIRITUAL

O Instrutor espiritual pousou a destra na fronte do médium que comandava a assembléia, tornando-se mais humanizado, obscuro (com menos luz).

O instrutor espiritual graduou o pensamento e a expressão, de acordo com a capacidade do médium e do ambiente que o cerca, ajustando-se-lhes às possibilidades.

O benfeitor espiritual tornou-se mais pesado porque amorteceu o elevado tom vibratório em que respira habitualmente, descendo à posição do médium, tanto quanto lhe é possível, para benefício do trabalho que se inicia.

Os **Espíritos cujas vibrações se processam aceleradamente**, devido à sua evolução, **graduam o pensamento e densificam o perispírito quando desejam transmitir as comunicações**, inspirar dirigentes mediúnicos ou expositores.

- Para reduzir seu padrão vibratório, o Espírito superior impregna-se de matéria sutil colhida no próprio ambiente;
- Para elevar o tom vibratório do médium o Espírito Superior encontrará na concentração ou transe, daquele, os meios de ativar-lhes as vibrações;

O MENTOR ESPIRITUAL AGE NO CÉREBRO DO MÉDIUM

A **cabeça venerável do instrutor Espiritual passou a emitir raios fulgurantes, ao mesmo tempo que o cérebro do médium, sob os dedos do benfeitor, se sublimava de luminosidade intensa**, embora diversa.

O mentor desencarnado levantou a voz comovente, suplicando a Benção Divina.

O médium transmitiu igualmente em alta voz, imprimindo diminutas variações.

Fios de luz brilhante ligavam os componentes da mesa, dando-lhes a perceber que a prece os reunia mais fortemente entre si.

MECANISMO DA AÇÃO ESPIRITUAL SOBRE O MÉDIUM

Terminada a oração, acerquei-me do médium. Desejava investigar mais a fundo as suas impressões físicas e **observei-lhe, então, todo o busto, inclusive braços e mãos, sob vigorosa onda de força**, a arrepiar-lhe a pele, num fenômeno de doce excitação, como que “agradável calafrio”. **Essa onda de força descansava sobre o plexo solar, onde se transformava em luminoso estímulo, que se estendia pelos nervos até o cérebro, do qual se derramava pela boca, em forma de palavras.**

O jacto de **forças mentais do Instrutor Espiritual atuou sobre a organização psíquica do médium, apoiando-se no plexo solar, elevou-se ao sistema neuro-cerebrino.**

Como a energia elétrica da usina emissora que, atingindo a lâmpada, se espalha no filamento incandescente, produzindo o fenômeno da luz.

FENÔMENO DE ASSIMILAÇÃO MENTAL (NDM – pág. 49)

Vimos aqui o fenômeno da perfeita assimilação de correntes mentais que preside habitualmente a quase todos os fatos mediúnicos.

Essas impressões **apóiam-se nos centros do corpo espiritual, que funcionam à maneira de condensadores, atingem, de imediato, os cabos do sistema nervoso, a desempenharem o papel de preciosas bobinas de indução, acumulando-se aí num átimo e reconstituindo-se, automaticamente, no cérebro.**

Semelhante a milagroso teclado de eletroímãs, ligados uns aos outros e em cujos fulcros dinâmicos se processam as ações e as reações mentais, que determinam vibrações criativas, através do pensamento ou da palavra, **considerando-se o encéfalo como poderosa estação emissora e receptora e a boca por valioso alto-falante.**

Tais estímulos se expressam ainda pelo mecanismo das mãos e dos pés ou pelas impressões dos sentidos e dos condutores, transformadores e analistas, sob o comando direto da mente.

TUDO MÉDIUM SINTONIZA-SE COM ESPÍRITOS AFINS (NDM - Pág. 51)

A mediunidade é um dom inerente a todos os seres, como a faculdade de respirar, e cada criatura assimila as forças superiores ou inferiores com as quais sintoniza.

Por isso mesmo o Divino Mestre recomendou-nos oração e vigilância para não cairmos nas sugestões do mal, porque a tentação é o fio de forças vivas a irradiar-se de nós, captando os elementos que lhe são semelhantes e tecendo, assim ao redor de nossa alma, espessa rede de impulsos, por vezes irresistíveis.

SINTONIA VIBRATÓRIA (Livro Estudando a Mediunidade - Pág. 27)

Sintonia significa, em definição mais ampla, entendimento, harmonia compreensão, ressonância ou equivalência. Sintonia é, portanto, um fenômeno de harmonia psíquica, funcionando, naturalmente à base de vibrações. Duas pessoas sintonizadas estarão, evidentemente, com as mentes perfeitamente entrosadas, havendo entre elas, uma ponte magnética a vinculá-las, imantando-as profundamente. Estarão respirando na mesma faixa, intimamente associadas.

